

# MONTERINGSANVISNING

## *för källarvägg*



# Tack!

Tack för att du valt Pordrän-systemet som fuktskydd av din källarvägg. I din hand håller du monteringsanvisningar där vi visar hur du på bästa sätt monterar vårt system. Dessa monteringsanvisningar skall ses som ett hjälpmedel då verkligheten oftast skiljer sig från en typdetalj. Om du har några som helst frågor under arbetet så är du varmt välkommen att kontakta oss.

I Pordrän-systemet ingår ett antal olika produkter, du ser vilka produkter du normalt behöver på sidan här bredvid. Vi rekommenderar att du använder P-märkta produkter för att säkerställa högsta funktionalitet och kvalitet.



## Dimensioneringstabell

Välj korrekt hållfasthet beroende på hur djupt källarväggen löper under mark (Avser lerjordar):

Djup	P19 60kPa	P25 78,5kPa	P30 99kPa	P35 110kPa	P45 170kPa	P55 200kPa
0-2,5 m	Green	Green	Green	Green	Green	Green
2,5-3,0 m	Red	Green	Green	Green	Green	Green
3,0-3,5 m	Red	Red	Green	Green	Green	Green
3,5-4,0 m	Red	Red	Red	Green	Green	Green
4,0-5,5 m	Red	Red	Red	Red	Green	Green
5,5-6,0 m	Red	Red	Red	Red	Red	Green

*Vid djupare schakter - kontakta supporten.*

## Se mer!



I denna monteringsanvisning hittar du sk. QR-koder. Om du skannar dem med din mobiltelefon eller surfplatta så får du se en film om hur momentet skall gå till. För att kunna läsa QR-koder behöver du kanske ladda hem en app. Sök efter "QR" i din app-butik.

*Vi rekommenderar att du scannar denna QR-kod för att se hela vår informationsfilm.*

## Kontakta oss:

Tel: 08-607 32 60

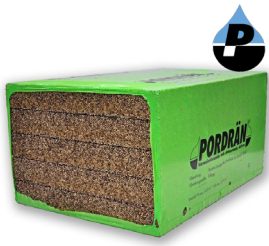
E-post: [info@pordran.se](mailto:info@pordran.se)

Hemsida: [www.pordran.se](http://www.pordran.se)

Besöksadress: Alfred Nobels Allé 105, 146 48 Tullinge



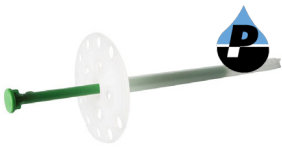
# Det här behöver du



**Pordrän-skiva.**  
Finns i 70mm och 100mm. Sätt dubbla skivor för att få en bättre värmeisolering.



**Täcklist.** Finns i bredderna 70, 100, 140 och 200mm beroende på hur tjockt pordrän-lager du valt att montera.



**Isolerhållare** för att fästa Pordrän-skivan i grundmuren.



**Slagnit** eller spikplugg för att fästa täcklisten i grundmuren.



**Hullingar** - om du valt att montera flera lager Pordrän-skiva används dessa för att fästa fast lager nummer 2 i lager nummer 1.



**Pordrän-kloss rak**  
Inklusive skarvhylsa. Ersätter dräneringsrör och makadam.



**EP-membran.** Detta appliceras på den utstickande sulan om sådan finns för att förhindra fuktupptagning.



**Pordrän-kloss hörn**  
Inklusive skarvhylsa och lock. Ersätter dräneringsrör och makadam.

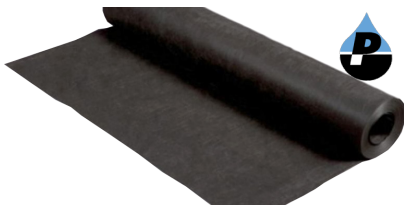


**Silikon** för tätning mellan täcklist och grundmur.



**Pordrän-kappa**  
Hängs från täcklist som överlapp från geotextil som kommer från botten.

## Geotextil - efter förutsättning



**Nålfiltad geotextil.**  
Standardduken. Skall vara minst klass NG2



**Termisk geotextil.**  
En styvare duk som inte sätts igen lika lätt. Skall vara minst 110gr/m<sup>2</sup>.



**Säkerhetsduk.**  
Används vid svåra förhållanden där mycket vatten eller kraftigt motlut finns. Skall vara P-märkt.

# 1. Uppschaktning



Börja med att frilägga grunden. Gräv ner till sulans underkant och ut en bit från huset. Var uppmärksam på schaktväggen så det inte rasar. Olika jordtyper kräver olika sluttningar för att förhindra ras. När du kommit ner till sulans underkant så bör du schakta utåt med ca. 45 graders lutning från huset. Detta för att få ner dräneringsröret på korrekt djup. Använder du Pordrän-klossen se mer under avsnittet "Pordrän-klossen".



# 2. Gammalt tätskikt

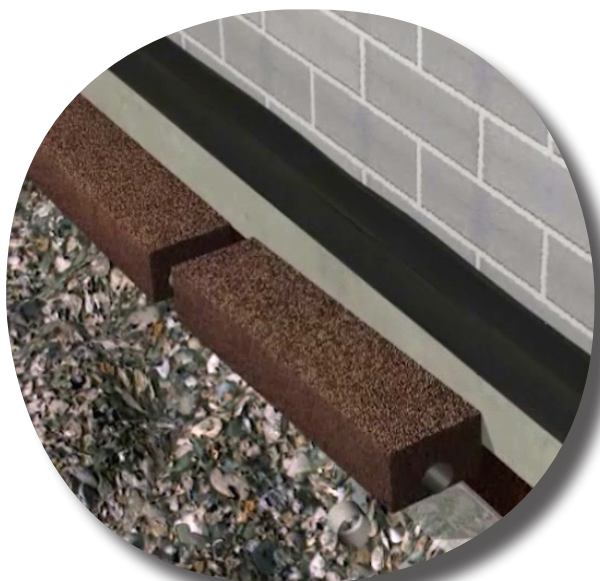


Om ett gammalt tätskikt eller annan produkt redan sitter fastmonterad på grundmuren bör detta tas bort för att möjliggöra uttorkning från grundmuren. Om det är ett gammalt tätskikt så bör så mycket som möjligt tas bort, dock minst 50%. Desto längre ner på grundmuren desto viktigare är det att ta bort det gamla tätskiktet. Här är det naturligtvis beroende på hur stort fuktillskott i fastigheten man har som relaterar till hur mycket av tätskiktet som skall tas bort. Enklast tar du bort ett gammalt tätskikt genom att blästra grundmuren. Alternativt fräsa upp spår i det gamla tätskiktet. Det går även bra att använda andra metoder för att ta bort det gamla tätskiktet.

**Skador i grundmuren skall lagas innan montering av Pordrän-skiva påbörjas.**



## 3a. Pordrän-klossen



Om du valt att installera Pordrän-klossen slipper du hanteringen av makadam. Enda kravet är att schaktbotten är någorlunda jämn. Du schaktar en bit till under grundsulan för att få ner Pordrän-klossen på erforderligt djup. Tänk på att du kan använda Pordrän-klossen ner till ett maxdjup av 3 meter, vid djupare schakt kontakta support så hjälper vi dig. Pordrän-klossen ansluts som vanligt till en dräneringsbrunn. Pordrän-klossen skarvas ihop med hjälp av en invändig skarvhylsa.

Se typdetaljer 1, 3, 5 och 7.

**Tänk på att alltid ordna inspekteringsmöjligheter av dräneringsröret. Dvs. att man gör inspektionsbrunnar så att man kan kontrollera dräneringen med t.ex. en kamera. Tänk på att olika hus kräver olika många inspektionsbrunnar för att täcka hela dräneringsledningen.**

## 3b. Alternativ till Pordrän-klossen



Dräneringsrörets vattengång skall placeras ca. 100mm under underkant sula eller 100mm under underkant dränerande lager. Dräneringsröret bör även ha korrekt lutning och anslutning mot en dräneringsbrunn.

Dräneringsröret skall vara klassad BDR och av minsta dimension om 110 mm. Lättast är att anlägga ett lager med makadam exempelvis 8/16 innan dräneringsröret läggs ut. Väg av dräneringsröret och återfyll därefter med makadam typ 8/16 så att makadamet får kontakt med Pordrän-skivan. Har du ett utstick på sulan skall makadamet gå upp på den utstickande sulan.

Se typdetaljer 2, 4, 6 och 8.



## 4. Utstickande sula



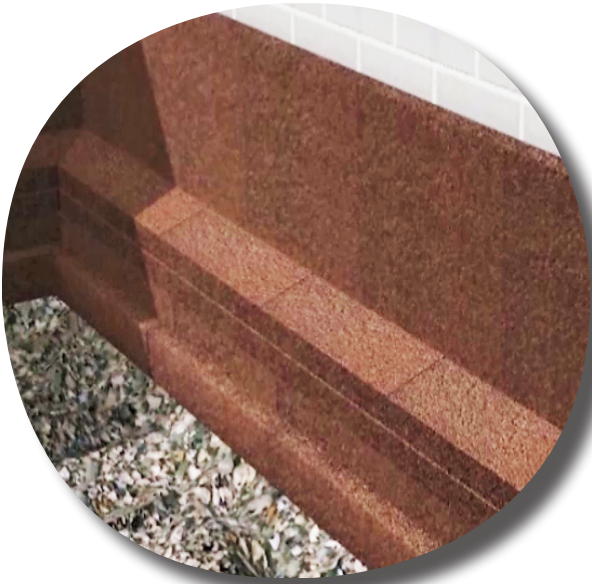
Gör en pågjutning på den utstickande sulan för att skapa ett fall från huset. Pågjutningen täcks av EP-membran och ca. 100mm upp på grundmuren och ca. 20mm ner på den vertikala delen av grundsulan. Beroende på förutsättning så kan 2 lager EP-membran krävas. EP-membranet påförs med pensel.

Se typdetaljerna 6-8 för mer information.



---

## 5. Pordrän-skivan



Montera Pordrän-skivan gentemot grundmuren. Skivorna skall ligga dikt an och täcka hela grundmuren, från underkant sula upp till ca. 100 mm *under* färdig marknivå.

Pordrän-skivan kapas enklast med en fintandad fogsvars eller liknande.



***Tänk på att grundmurar bestående av leca eller lättbetong skall slammas innan montering av Pordrän-skivan sker.***

## 6a. Isolerhållare

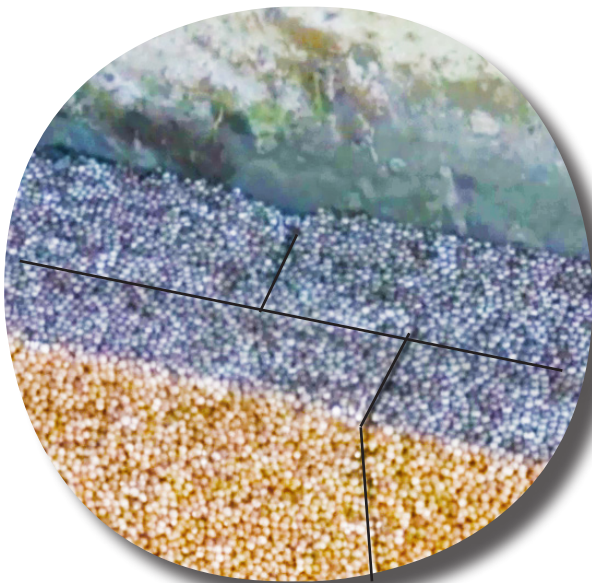


Fäst skivorna med en isolerhållare. Använd en 8 mm borrh och slå in isolerhållaren. Det räcker med 1 isolerhållare/skiva. Det går också att limma skivorna med ett PL200 eller PL600 lim (ej lösningsmedelbaserat) eller använda kakelfix. Vi rekommenderar dock att ni använder en isolerhållare.



---

## 6b. Vid montering av dubbla Pordrän-skivor

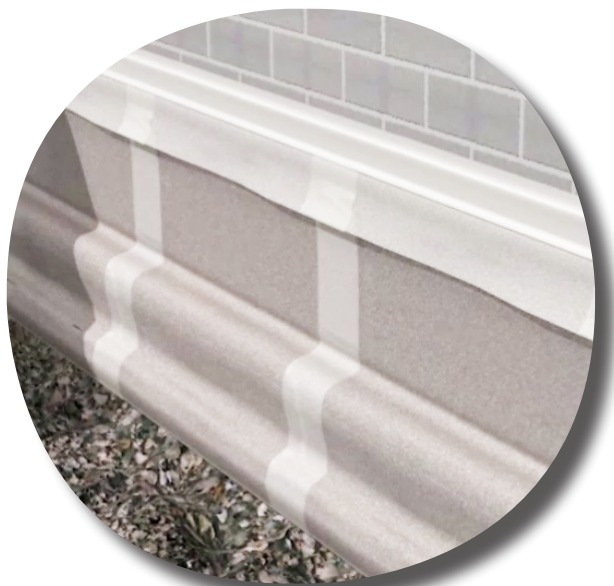


Om du valt att montera dubbla lager med Pordrän-skivor fäster du lager två i lager ett med två hullingar per skiva. Tänk på att förskjuta skarvarna så du minimerar köldbryggor.

Se typdetaljerna 3,4 och 7,8 för mer information.



## 7. Geotextil



Börja med att lägg geotextilen från schaktbotten och upp för schaktslänten innan du påbörjar monteringen av Pordrän-skivan. Geotextilen skall börja där schaktväggen möter schaktbotten och ska endast i undantagsfall, exempelvis vid lerjordar eller dålig botten, läggas under dräneringsröret. Använd endast godkänd geotextil. Geotextilen skall täcka hela Pordrän-skivan när du är klar. Använd geotextil-kappan för att överlappa geotextilen som kommer från schaktbotten. Vertikala skarvar skall överlappas med minst 100mm



**Tänk på att lägga de vertikala skarvarna åt rätt håll beroende på från vilket håll du återfyller.**

## 8. Täcklist



Du avslutar med täcklisten som monteras fast i grundmuren. Du bör fästa täcklisten tillsammans med geotextil-kappan som skall hänga ut över den geotextil som kommer nerifrån schaktbotten med ca. 300-500mm. Applicera silikon på täcklisten innan du borrar och slår fast den med spikplugg. c/c avståndet på spikpluggen varierar lite på hur ojäm grundmur du har men aldrig mer än 150mm och oftast inte mindre än 50mm. Täcklisten skall ligga ca. 100mm under färdig mark.



**Täcklistens skarvöverlapp bör vara min. 100mm.**



## 9. Täta täcklisten



Applicera silikon eller likvärdigt mellan grundmuren och täcklisten. Detta för att inget vatten skall kunna rinna ner mellan Pordrän-skivan och grundmuren.



## 10. Återfyllnad



Använd samma jordmassor för återfyllnad, ombesörj att inga större stenar (större än 100mm hamnar intill skivorna). Det skall vara en tät jordart som ligger på toppen och ombesörj att en lutning från fastigheten uppstår. Lutningen från fastigheten bör eftersträvas att vara ca. 150mm nivåskillnad 3 meter ut från huset. Kan avståndet ut från huset inte uppnås så bör man eftersträva 150 mm nivåskillnad. Jordmassorna skall gå upp ca. 100mm ovanpå täcklisten. Om packning inte sker i samband med återfyllnad tänk på att det kan ta fler år innan marken satt sig.

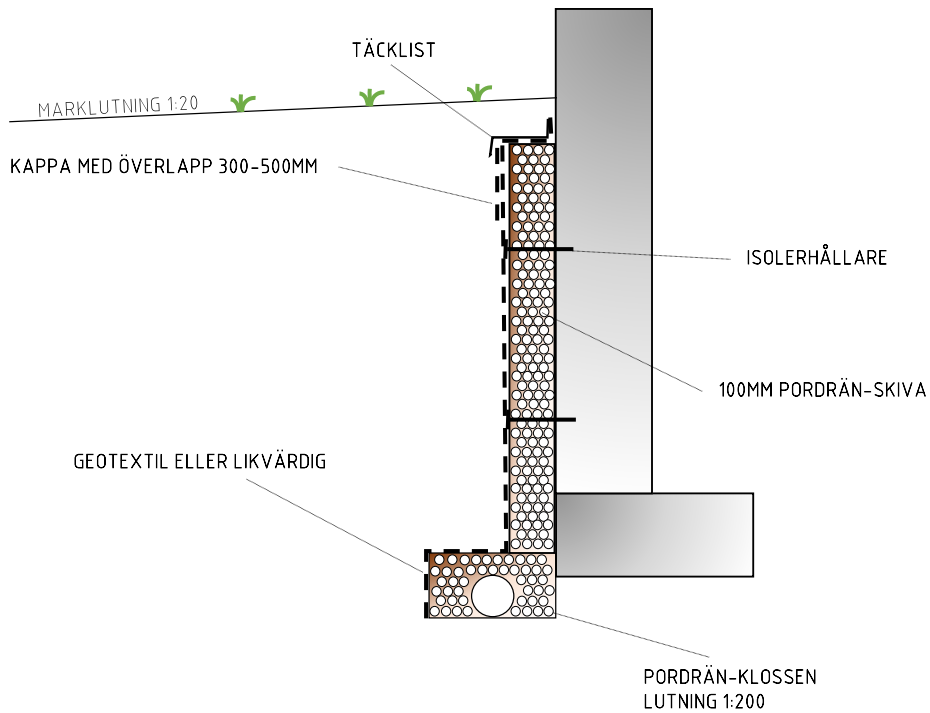
***Om täcklisten syns efter ett tag så skall mer jord anläggas ovanpå täcklisten. Täcklisten skall alltid vara under mark.***



# Typdetaljer

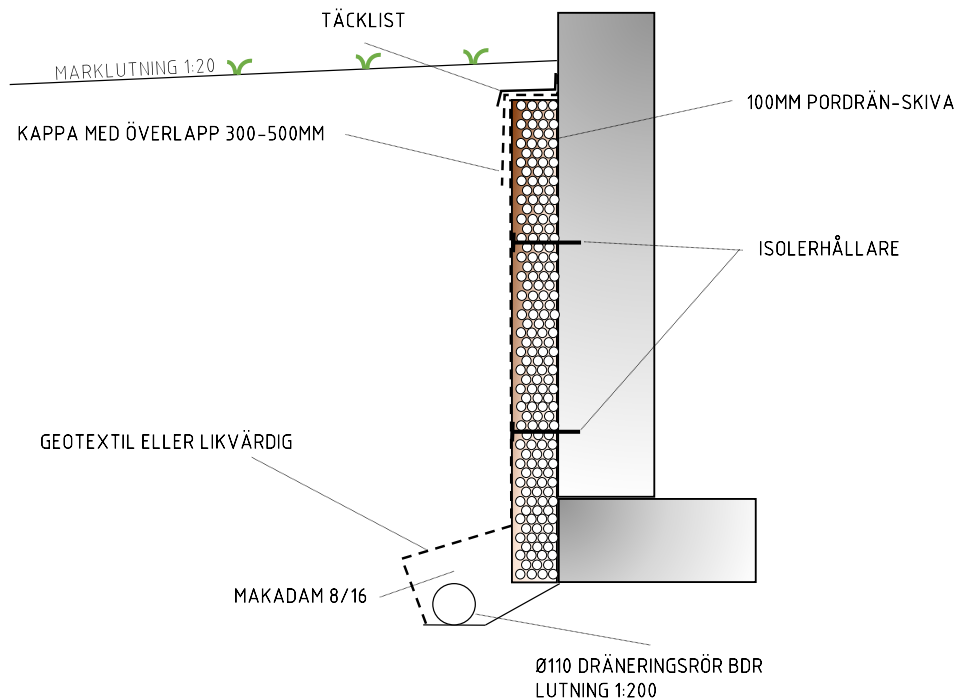
## Typdetalj 1

100mm Pordrän-skiva vid rak grundmur och Pordrän-klossen



## Typdetalj 2

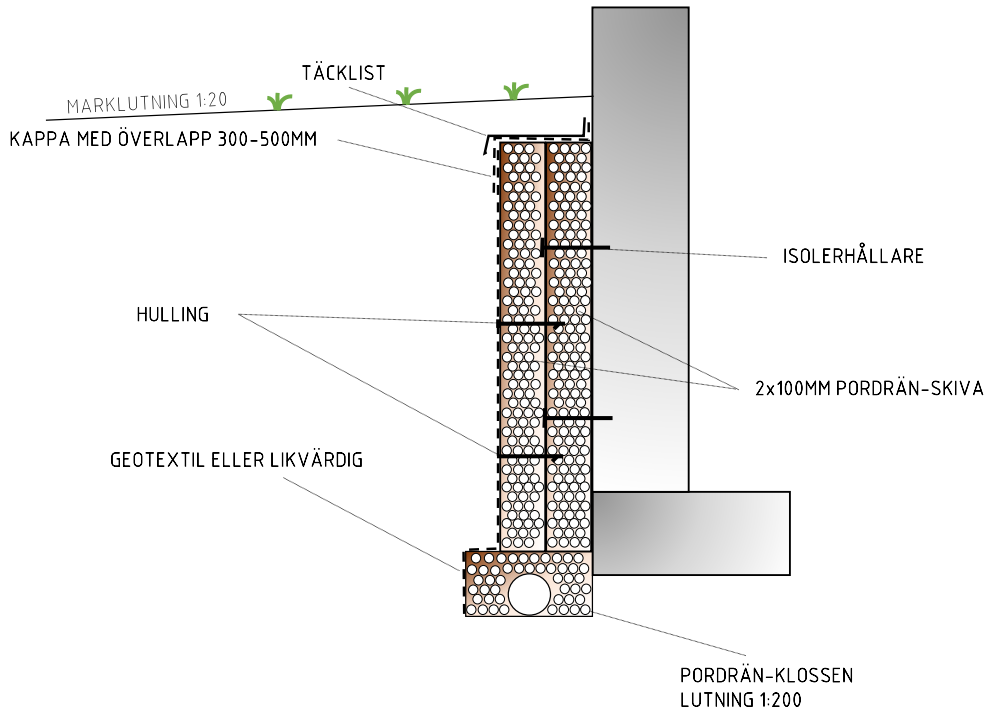
100mm Pordrän-skiva vid rak grundmur och BDR dräneringsrör



# Typdetaljer

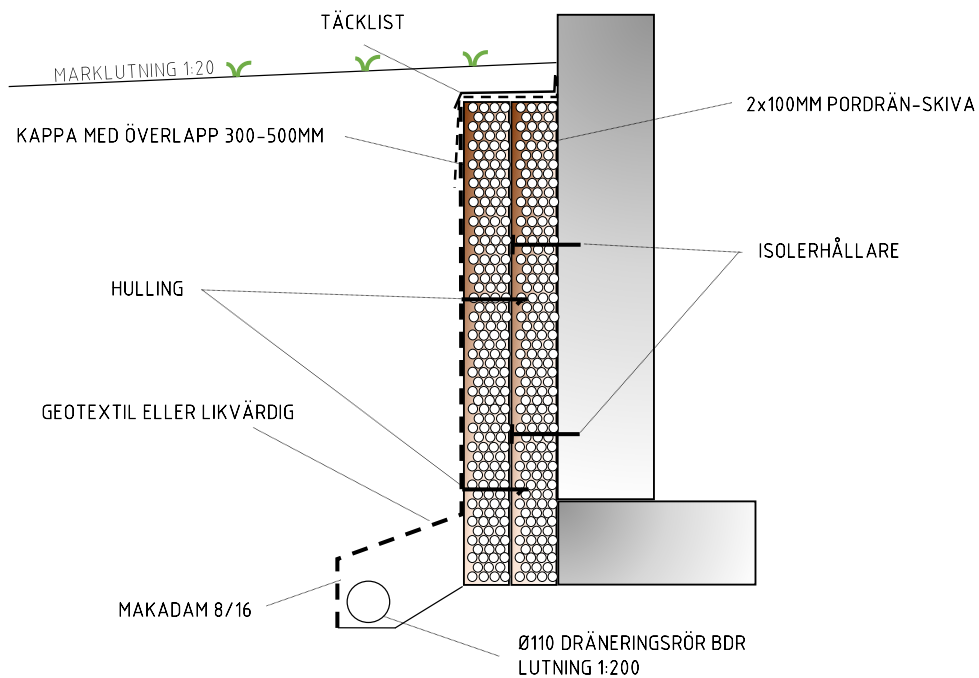
## Typdetalj 3

200mm Pordrän-skiva vid rak grundmur och Pordrän-klossen



## Typdetalj 4

200mm Pordrän-skiva vid rak grundmur och BDR dräneringsrör

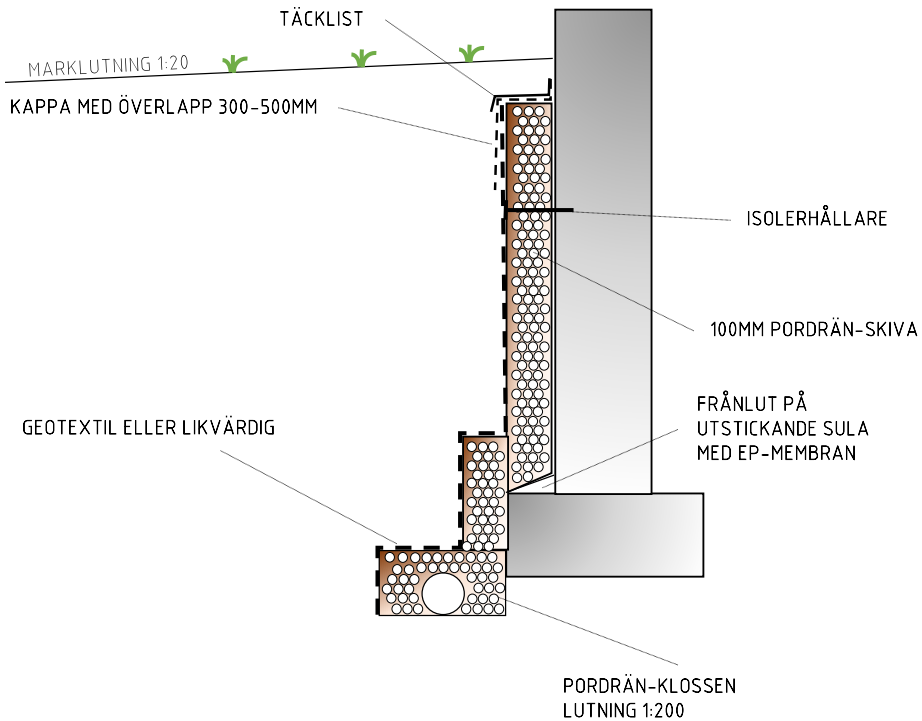




# Typdetaljer

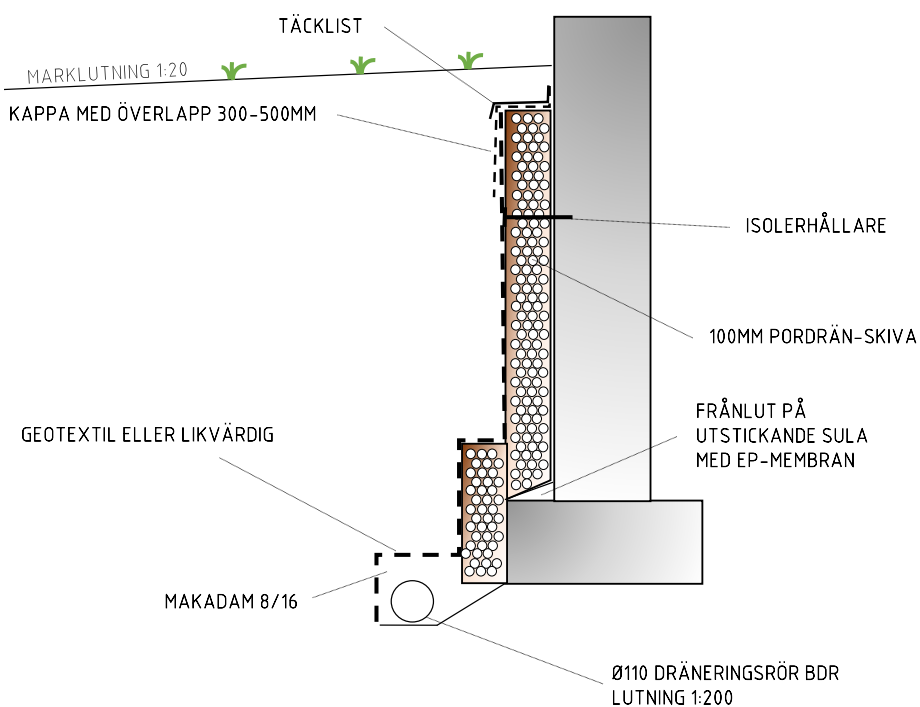
## Typdetalj 5

100mm Pordrän-skiva vid utstickande sula och Pordrän-klossen



## Typdetalj 6

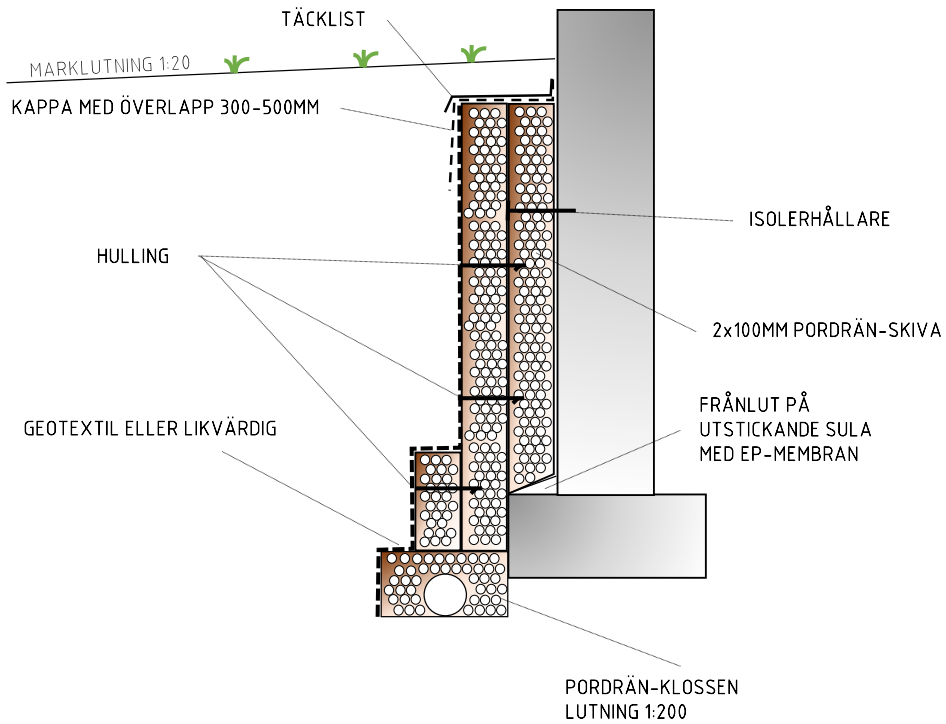
100mm Pordrän-skiva vid utstickande sula och BDR dräneringsrör



# Typdetaljer

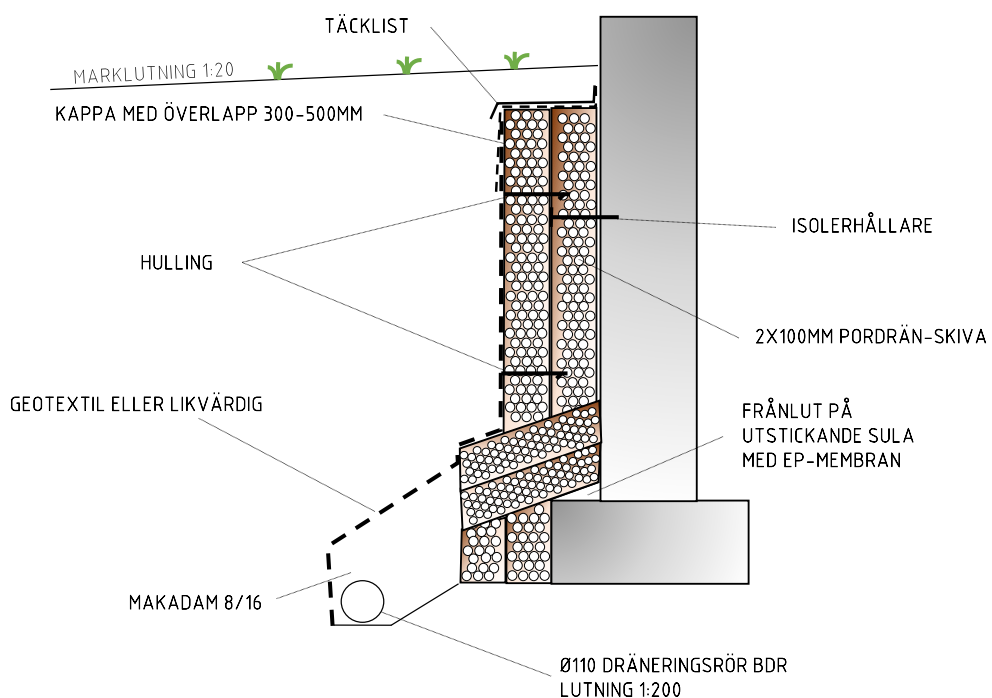
## Typdetalj 7

200mm Pordrän-skiva vid utstickande sula och Pordrän-klossen



## Typdetalj 8

200mm Pordrän-skiva vid utstickande sula och BDR dräneringsrör









# Checklista

Använd denna checklista för att komma ihåg alla steg. Spara den sedan med fastighetens handlingar. Ett bra tips är att fotografera och hänvisa bilderna till stegen i checklistan. Numreringen i checklistan hänvisar till stegen i monteringsanvisningen.

Nr	Steg	Utfört	Kommentar
1	Uppschaktning till erforderligt djup		
2	Gammal tätskikt är tillräckligt borttaget		
3a	Pordrän-klossen är installerad med korrekt fall och djup		
3b	Dräneringsrör är av klass BDR och installerad med korrekt fall och djup		
4	Geotextilen är av korrekt kvalitet och ev. skarvar är utförda på korrekt sätt		
5	Utstickande sula finns och har en pågjutning samt EP-membran påstruken		
6	Pordrän-skivan är monterad på grundmuren utan glipor mellan varandra och täcker hela grundmuren		
7a	Pordrän-skivan är fastsatt med erforderligt material		
7b	Dubbla lager Pordrän-skivor har monterats med förskjutna skarvar		
8	Täcklisten är monterad med geotextil-kappa och fastsatt med max c/c 150mm.		
9	Silikon eller likvärdig har applicerats mellan täcklist och grundmur		
10	Återfyllnad har skett med täta jordmassor och inga stenar överstigande 100mm ligger närmast skivan. Jordmassorna skall täcka täcklisten med ca. 100mm.		

Utfört av	Datum för start och slut

Fastighetens betäckning	Byggår

Fastighetens adress, postnummer och ort

