

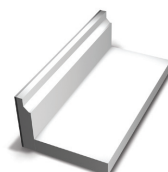
MONTERINGSANVISNING

Sockelement L 300-600 mm

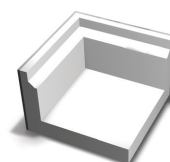


Monteringsanvisning

Sockelement L är konstruerad för att på ett enkelt sätt bygga upp en säker och hållbar grund. Elementet levereras färdigisolerad, redo att monteras direkt på en komprimerad avjämnad markbädd. Sockelement L finns med olika kvalitet på bottenkivan och i höjder mellan 300-900 mm. Här följer monteringsanvisning på de lägre elementen 300-600 mm.



Rakt element



Ytterhörnselement

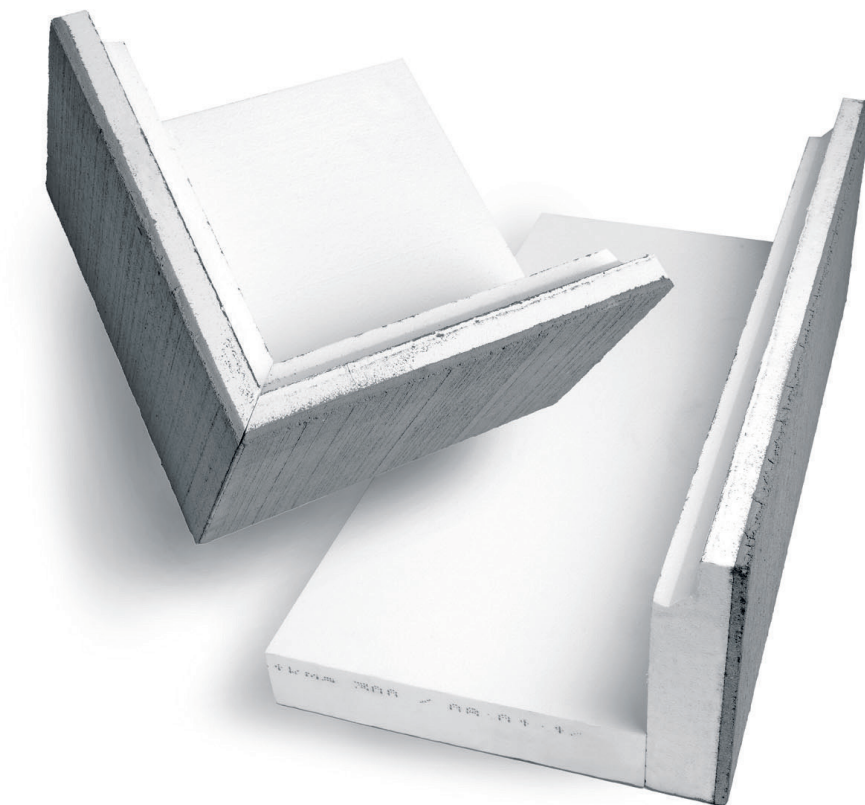


Tandad skarvplåt



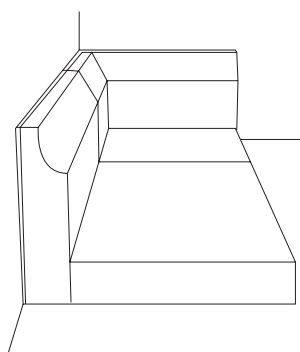
Plastspik

OBS! Skär upp sträckfilmen runt elementen undan för undan så att elementen inte rasar av pallen och skadas.



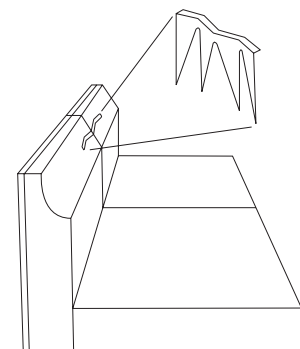
MONTERINGSANVISNING

Sockelement L 300-600 mm



1. Underlag

Schaktbotten iordningsställes till anvisat grundläggningsdjup. Det dränerande skiktet av grus eller makadam läggs ut, avjämnas och komprimeras väl. Innan L-elementen monteras, justeras underlaget till rätt nivå med ett tungt lager stenflis.

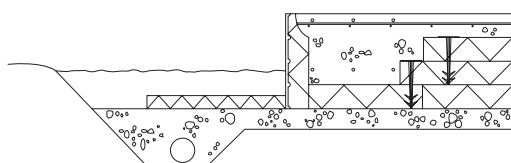


2. Montering

Börja med att sätta ut ytterhörnselementen efter profilrådarna. Placera sedan ut de övriga raka elementen och justerkapa vid behov. Använd vinkelslip med karborundum- eller diamantklinga. Cellplasten kapas med fogsvans. Elementen sammanfogas med den tandade skarvplåten som trycks in snett mot betongen enligt skiss.

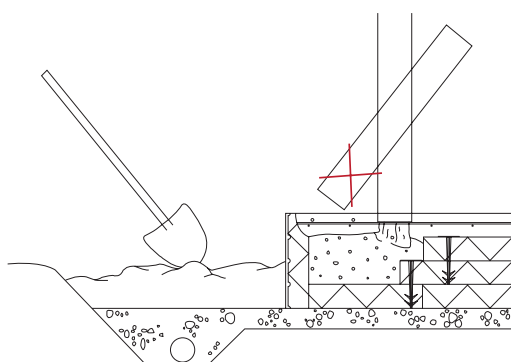
3. Lägg ut isoleringen

Lägg nu ut skivorna med förskjutna skarvar. De olika lagren sammanfogas och fästs till L-elementen med plastspikar. Skivorna bör överlappa L-elementet med minst 100 mm. Kontrollera diagonalmåttet och motfyll på utsidan så att elementen står stabilt vid gjutning. Komplettera med glesform om högre element än 400 mm används och vid begränsad motfyllnad.



4. Armering och golvvärmerör

Armeringsjärn i kantbalkens underkant läggs ut på distanser. Golvvärmerörerna monteras och armeringsnät läggs ut över hela grundens yta. Balkens överkantsarmering fästs ovanpå nätet.



5. Betonggjutning

Vid gjutning fylls kantbalken och ev voter till halva balkhöjden - låt betongen sätta sig. Gjut sen resten av plattan. Obs! Vid gjutning med slang eller ränna får påfyllning av betong ej ske mot kantelementets stående del.

Komprimera med vibratorstav. Var försiktig vid kantbalken. Använd vibratorstaven enbart vid kantbalkens insida så att kantelementets yttervägg inte trycks sönder och skjuts ut. Elementen kan även användas som underlag för avdragsbana.

6. Bearbetning/efterbehandling

Betong som runnit över sockeln spolås eller borstas bort direkt efter gjutningen. Eventuella skador kan lagas med putsbruk. Vid tjälfarlig mark rekommenderas utvändigt randisolering vid ytterhörn eller runt hela grunden.

OBS! Ovanstående beskrivning gäller för fasta grundläggningsförhållanden, men är endast vägledande och ytterligare tekniska hänsyn kan behövas tas till geologiska variationer i tomt- och markförhållanden. Benders information är kostnadsfri och ska inte uppfattas som en detaljerad detaljerad konstruktionsritning, men är ändå till stor hjälp vid byggnationen.